

The image features two large, black, L-shaped brackets. One is positioned on the left side, with its vertical bar extending downwards and its horizontal bar extending to the right. The other is on the right side, with its vertical bar extending upwards and its horizontal bar extending to the left. These brackets frame the central text.


SKALSCY

Podczas prac krytycznie podeszliśmy do źródeł i wspólnie doszliśmy do wniosku, że pozyskane dokumenty są często sprzeczne, przez co trudno ustalić jednoznaczne życiorysy naszych „sprawiedliwych”.

# Michał Skalski

- Data urodzenia : 6 XI 1905 r.
- Miejsce urodzenia : Pulin, Wołyń, Polska
- Wyznanie : katolicyzm
- Dzieci : córka - Halina

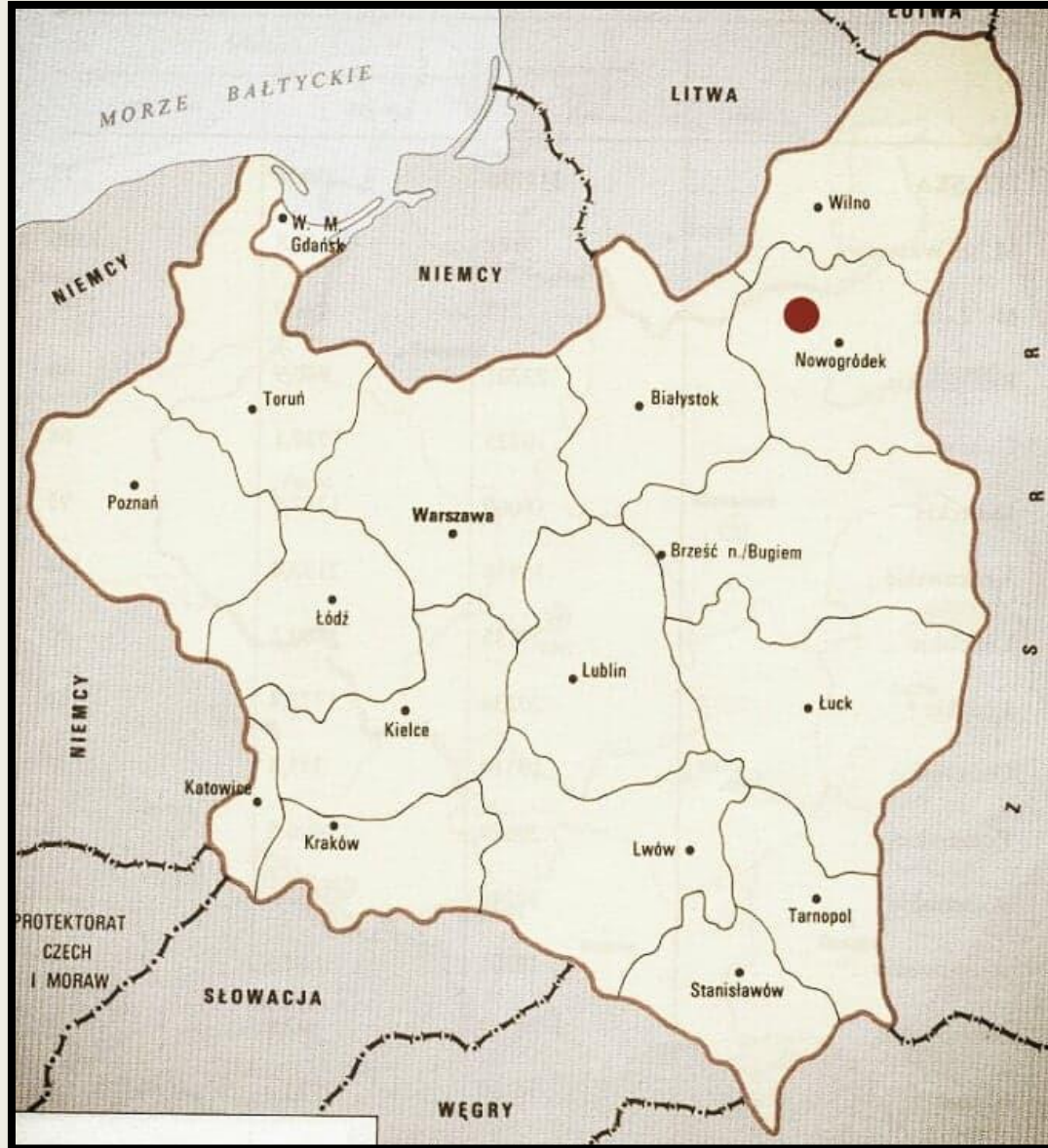
KARTA PERSONALNA II



Nazwisko - *Skalski*  
 Imię - *Michał*  
 Miejsce urodzenia - *Pulin - Wołyń* data - *6. XI. 1905 r.*  
 Najbliższe powiatowe - *Łuck*  
 Wyższy wydział - *Główny Wołyński*  
 Imię ojca - *Nikolaj syn Stepanowicz* imię matki - *Julia Kasynska*  
 Adres - *Białystok ul. Rzemiennicza Nr 33*  
 Inny adres -  
 Narodowość - *Polaka*  
 Obywatelstwo - *Rezerwa*  
 Wykształcenie - *5. kl. gimnazjum*  
 Zawód - *Pracownik umysłowy*  
 Ranka - grupa wojac.  
 Inna ranka - grupa wojac.  
 Stan cywilny - *Żonaty*  
 Imię i nazwisko małżonki - *Ludwiga Filipowicz*  
 Data urodzenia żony - *15. II. 1912 r.*  
 Imiona i daty urodzenia dzieci  
 1. *Halina 24. I. 1944*  
 2. \_\_\_\_\_  
 3. \_\_\_\_\_  
 Imię osoby do utrzymania/nosiącej pokr.wisk/  
 Imię i nazwisko rodziców  
 Imię i nazwisko matki  
 Adres  
 Powiat

Karta Personalna Michała Skalskiego

# W wojsku



Położenie Lidy na mapie



Zdjęcie Michała Skalskiego stojącego przy samolocie

W roku 1923 zgłosiłem się przedpoborowo do służby wojskowej i na moją własną prośbę zostałem wcielony do 1-go p. Lotniczego w Warszawie.

W roku 1926 zostałem przeniesiony do nowo-organizującego się 11-go Myśliwskiego p. Lotniczego w Lidzie, a po przemianowaniu takowego na 5 ty p. Lotniczy służyłem nadal do roku 1935-go.

W wojsku ukończyłem Szkołę Podoficerską, Centralną Szkołę Pilotów w Bydgoszczy i Centralną Lotniczą Szkołę wawnia i Strzelania w Grudziądzu.

Fragment życiorysu Michała Skalskiego mówiący o jego karierze wojskowej.

Fragment z gazety mówiący o katastrofach lotniczych, które były powodem choroby nerwowej żony Michała Skalskiego.

## Śmierć lotnika w płonącym samolocie pod Grudziądem.

(Telefonem od naszego korespondenta).

Grudziądz, 11 maja. (M) W poniedziałek wydarzyła się na placu ćwiczeń pod Grupą katastrofa lotnicza.

Mianowicie o godz. 5.20 po poł. mjr. pilot Długoszowski z 1 pułku lotniczego w Warszawie, przebywający od kilku dni w szkole strzelania i bombardowania w Grudziądzu, lecąc na aparacie typu „Spad“, spadł na przewody wysokiego napięcia, łączące Grudziądz z elektrownią w Gródku. Aparat zapalił się i wpadł do Wisły, ulegając zupełnemu zniszczeniu. Major Długoszowski poniósł śmierć na miejscu.

Wskutek przerwania przewodów elektrycznych miasto Grudziądz pozbawione było przez 3 godziny prądu.

### Katastrofa lotnicza pod Lidą.

(Telefonem od naszego korespondenta).

Wilno, 11 maja (Hr) W poniedziałek na terenie garn. radnickiej w pobliżu folwarku Karnówka, wydarzyła się katastrofa samolotowa. Samolot wojskowy z 5 p. lotniczego w Lidzie, pilotowany

przez por. Mieczysława Kuźnickiego i obserwatora por. Franciszka Jastrzębskiego, wskutek defektu silnika, z wysokości 500 mtr. runął na las.

Lotnicy zdolali przy pomocy spadochronów wyjść bez szwanku, natomiast aparat został zdruzgotany.

### Zderzenie dwu samolotów w powietrzu.

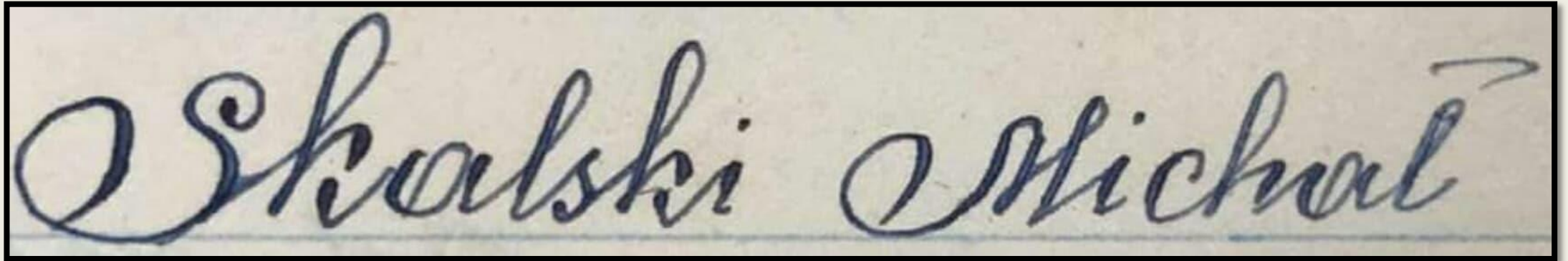
Paryż, 11 maja. (rg). Dzisiaj popołudniu wydarzyła się na lotnisku Villacoublay ciężka katastrofa lotnicza. Mianowicie podczas lotu ćwiczebnego dwóch samolotów myśliwskich, jeden z nich zaczął skrzydłem o kadłub drugiego, wobec czego obydwa aparaty straciły równowagę i z wysokości 150 metrów runęły na ziemię.

Obaj piloci ponieśli śmierć na miejscu, samoloty zostały doszczętnie zdruzgotane. Jednym z zabitych jest płk. Malcherbe, kierownik komisji odbiorczej francuskiego ministerstwa Aeronautyki, zaś drugi jego adjutant por. Adolf Duclos.

# Przed wojną

W 1935 r. Michał Skalski wraz z rodziną przyjeżdża do Białegostoku.

Pracuje w Polskim Towarzystwie Transportów Międzynarodowych.



Skalski Michał

Podpis Michała Skalskiego

# W czasie wojny

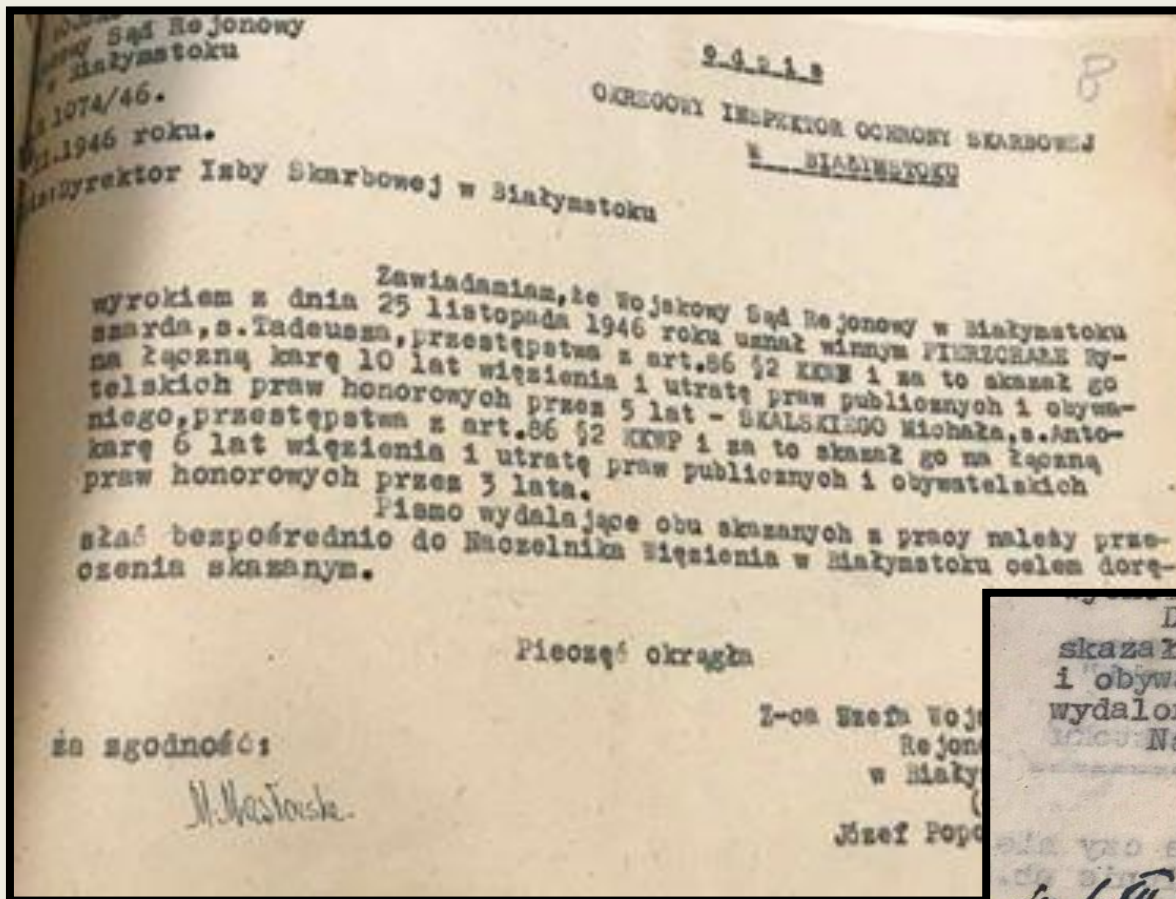
magazyniera. Od roku 1930  
tożym Zarządzie Miejskim w charakterze  
zasiadającym. W roku 1939 zostałem zmobilizowany i brałem udział w  
walkach pod Częstochową. Z frontu powróciłem z porażkami  
1939r. i do roku 1941 pracowałem Naczelnikiem Ambulansu Pocz-  
wego w M. D. P. O. № 2 w Białymstoku. W roku 1939 byłem wybr-  
anym Przedstawicielem Wyborczego Okręgu na wybory do Народное Собр-  
ание Западной Белорусии Кондигатов.  
Po wkroczeniu wojsk niemieckich do Białegostoku pierwsze 6 miesięcy  
nie pracowałem, a następnie pracowałem w Magistracie Białostockim w  
charakterze pomoc biurowej, stróża, woźnego i gońca.

Fragment  
życiorysu

- Okupacja niemiecka – 6 miesięcy bez pracy, potem woźny/stróż/ pomoc biurowa w magistracie.
- Okupacja radziecka - naczelnik oddziału Żelaznej Kolei Pocztovej w Białymstoku nr 2.

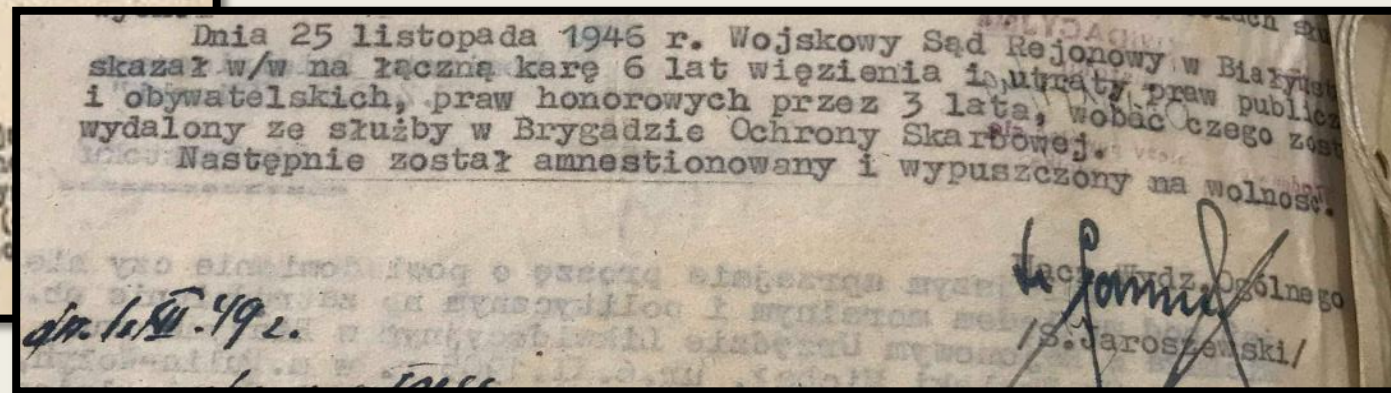
# Po wojnie

W dniu 13 lipca 1946 r. został skazany na łączną karę 6 lat więzienia i utratę praw publicznych i obywatelskich praw honorowych przez 3 lata Ułaskawiony po 3 latach.



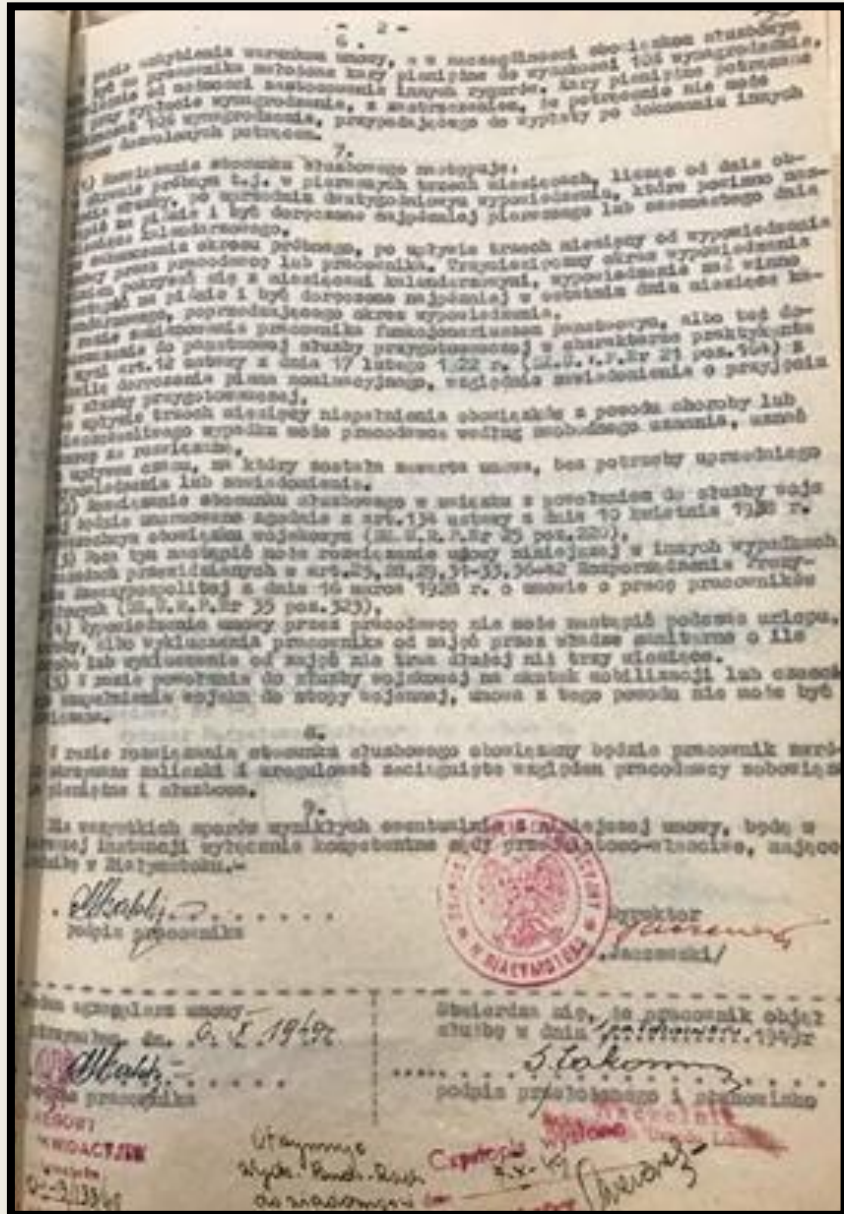
Odpis wyroku sądu rejonowego w Białymstoku dot. sprawy Michała Skalskiego.

Pismo Okręgowego Urzędu Likwidacyjnego do Komitetu P.Z.P.R. "Plaski", w którym zawarta jest informacja o amnestii Skalskiego.

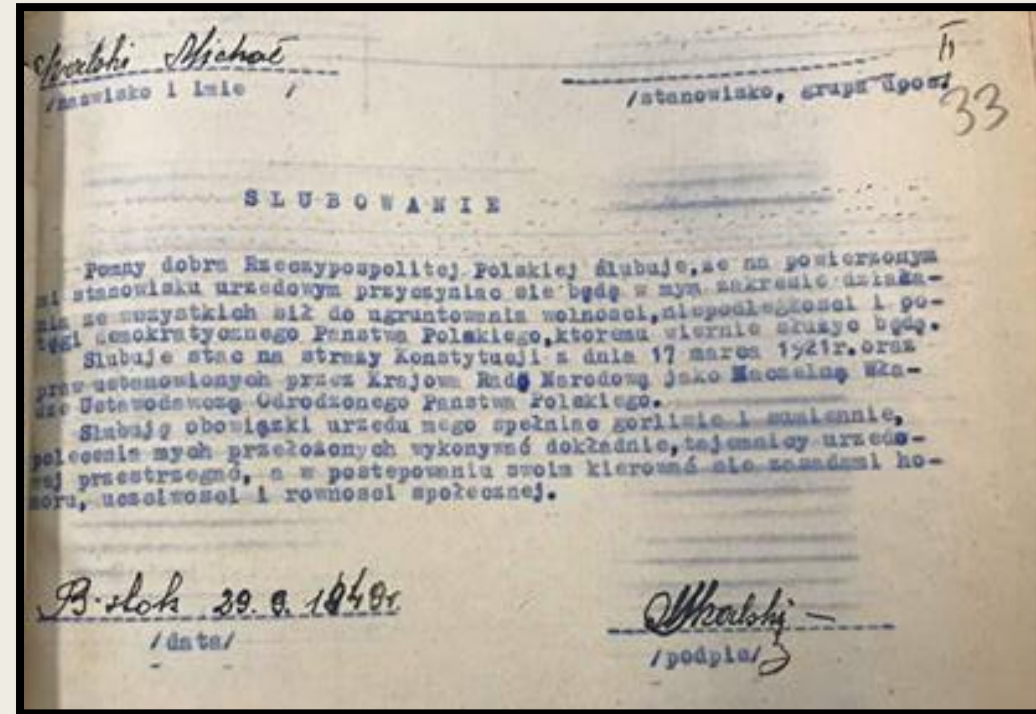




W 1949 r. pracował jako zastępca Kierownika Rejestru Nieruchomości w Urzędzie Likwidacyjnym w Białymstoku.



Zdjęcie z karty personalnej



Ślubowanie

Umowa o pracę pomiędzy Urzędem Likwidacyjnym, a Michałem Skalskim

# Jadwiga Skalska

- Data urodzenia : 13 XI  
1912 r.
- Nazwisko panięńskie :  
Filipowicz
- Wyznanie : katolicyzm
- Dzieci : córka - Halina



# Przed wojną pracowała jako kierowniczka własnego sklepu „Sklep P.C.H. Nr 5”

Skalski Michał 10  
5/2

ARKUSZ DODATKOWY  
do karty personalnej.

1. Wykazany adres współmieszkania: Nierozwieszka sklep P.C.H. Nr 5

2. Data i wynik egzaminu praktycznego w zespole państwowej/na stanowisko I, II, III kat., ewentualnie przez komisję składową w zespole praktycznego i Nr. zarządzenia: /

3. Stan majątku urzędnika/nieruchomości, przedsiębiorstwa lub udział w nich kapitał itp./ oraz miejscowość położenia majątku: Plot 1000 m<sup>2</sup> i domek ogrzewany 45 m<sup>2</sup> Prądków ul. Rzecznicza Nr 33

4. Wykaz odroczenia: /data i jakie: /

5. Zatrudnienie w czasie okupacji/podczas wojny oraz i rodzaj pracy oraz nazwa i adres pracodawcy: Łączniak Mięski 33-300 w charakterze straż. wojennego i górnika

6. Zaświadczenie pracodawcy

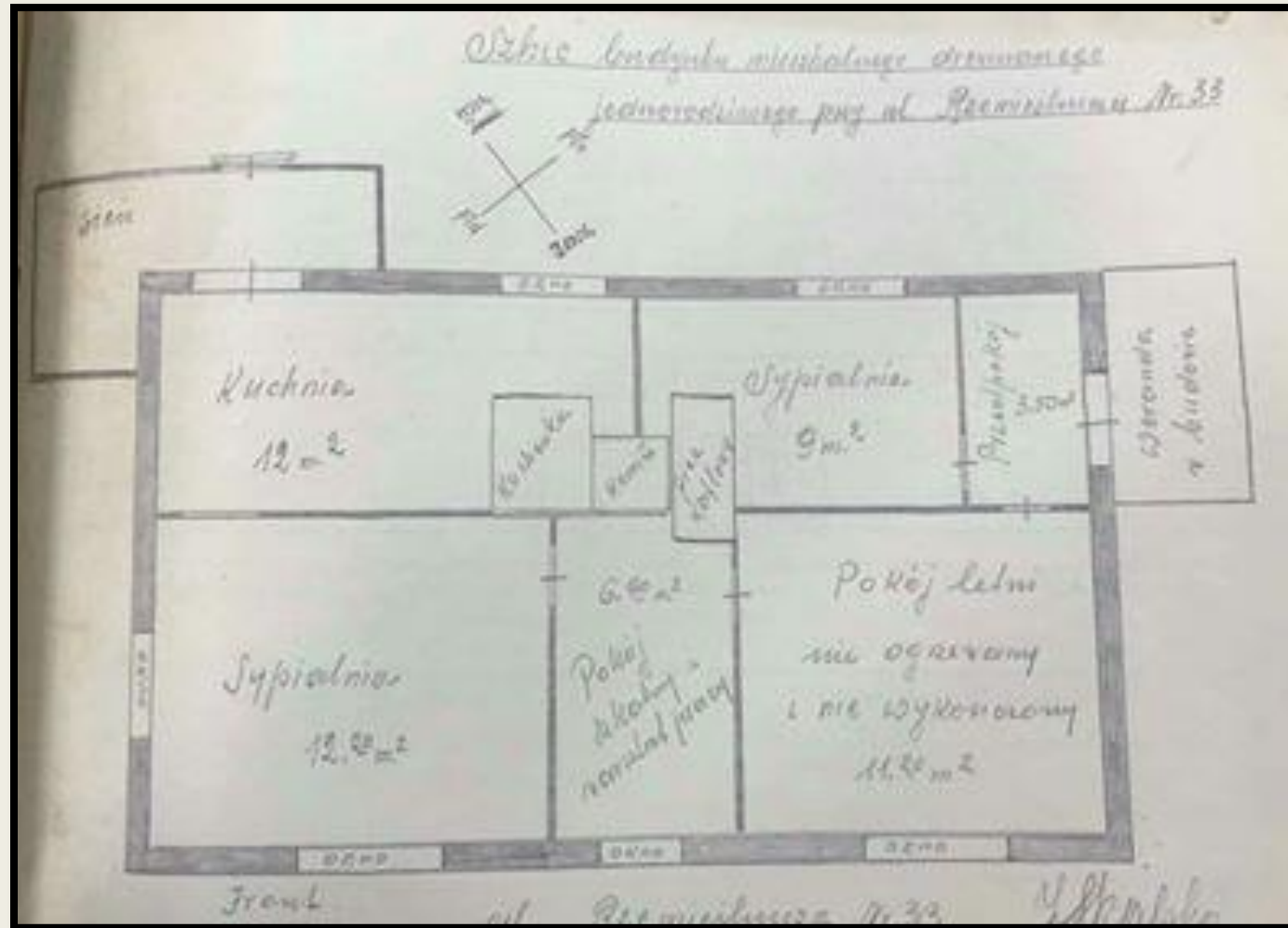
Przyjmuje do wiadomości, że na umieszczenie fałszywych danych w karcie personalnej będzie podległ/-a odpowiedzialności dyscyplinarnej, względnie może być zastosowane postanowienie art. 68 Ustawy o państwowej służbie ogólnej.

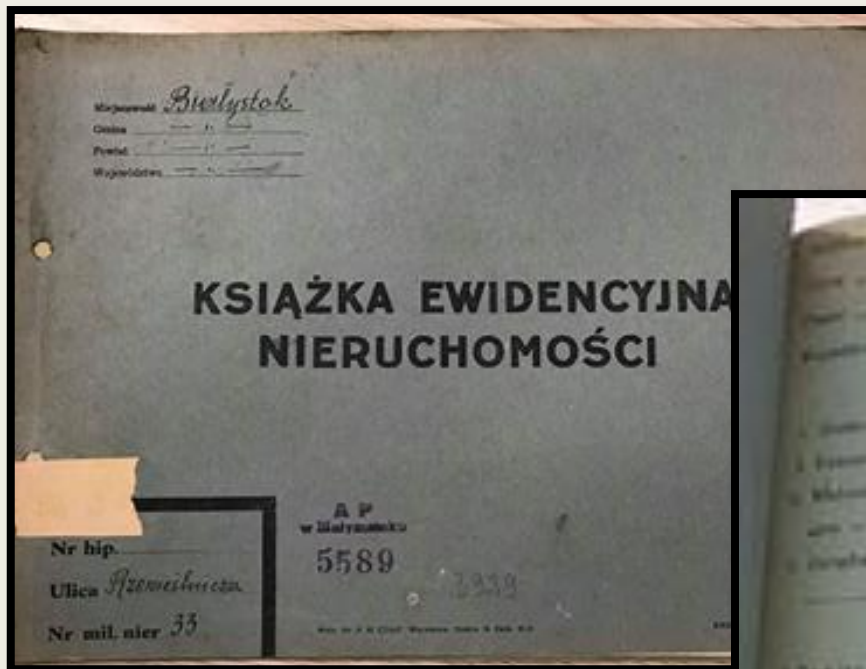
Miejscowość, data . 26 września . . . . . 1948 r. Skalski

Arkusze dodatkowy do karty personalnej

# Dom państwa Skalskich

- Adres : Rzemieślnicza 33  
Białystok
- Dzielnica: Ogrodniczki
- Wymiar : 60 m<sup>2</sup>
- Materiał : drewno
- Powierzchnia działki : 1063 m<sup>2</sup>
- Ogrzewanie : piecowe
- Udogodnienia : elektryczność
- Ilość pomieszczeń : 5





Książka Ewidencyjna Nieruchomości

*Białystok*

*Białystok*

Część I — opis terenu

*Ogrodniaki*

*Składek Józefa i c. Natalia*

*Białystok, Przemysłowa 33*

1. Ułamek działki i Nr Nr 33 *Przemysłowa 33*

2. Nr katastru nieruchomości

3. Wpisy katastru (str.) *2*

4. Zastosowanie ziemi

I. WYKAZ WŁASNOŚCI

Część nieruchomości	Powierzchnia			Długość granicy	Wzrost drzew i krzewów	Cena i opłaty	Czas wstąpienia	Lata wstąpienia	Wartość i inne dane w 3 i 4 rubrykach	
	Wzrost drzew i krzewów	Wzrost drzew i krzewów	Wzrost drzew i krzewów							
	1	2	3	4	5	6	7	8	9	
	<i>1,063 m<sup>2</sup></i>	<i>60 m<sup>2</sup></i>	<i>20 m<sup>2</sup></i>	<i>20 m<sup>2</sup></i>	<i>213 m<sup>2</sup></i>	<i>100 m<sup>2</sup></i>	<i>500 m<sup>2</sup></i>	<i>✓</i>	<i>✓</i>	<i>700 m<sup>2</sup></i>

II. WYKAZ WŁASNOŚCI

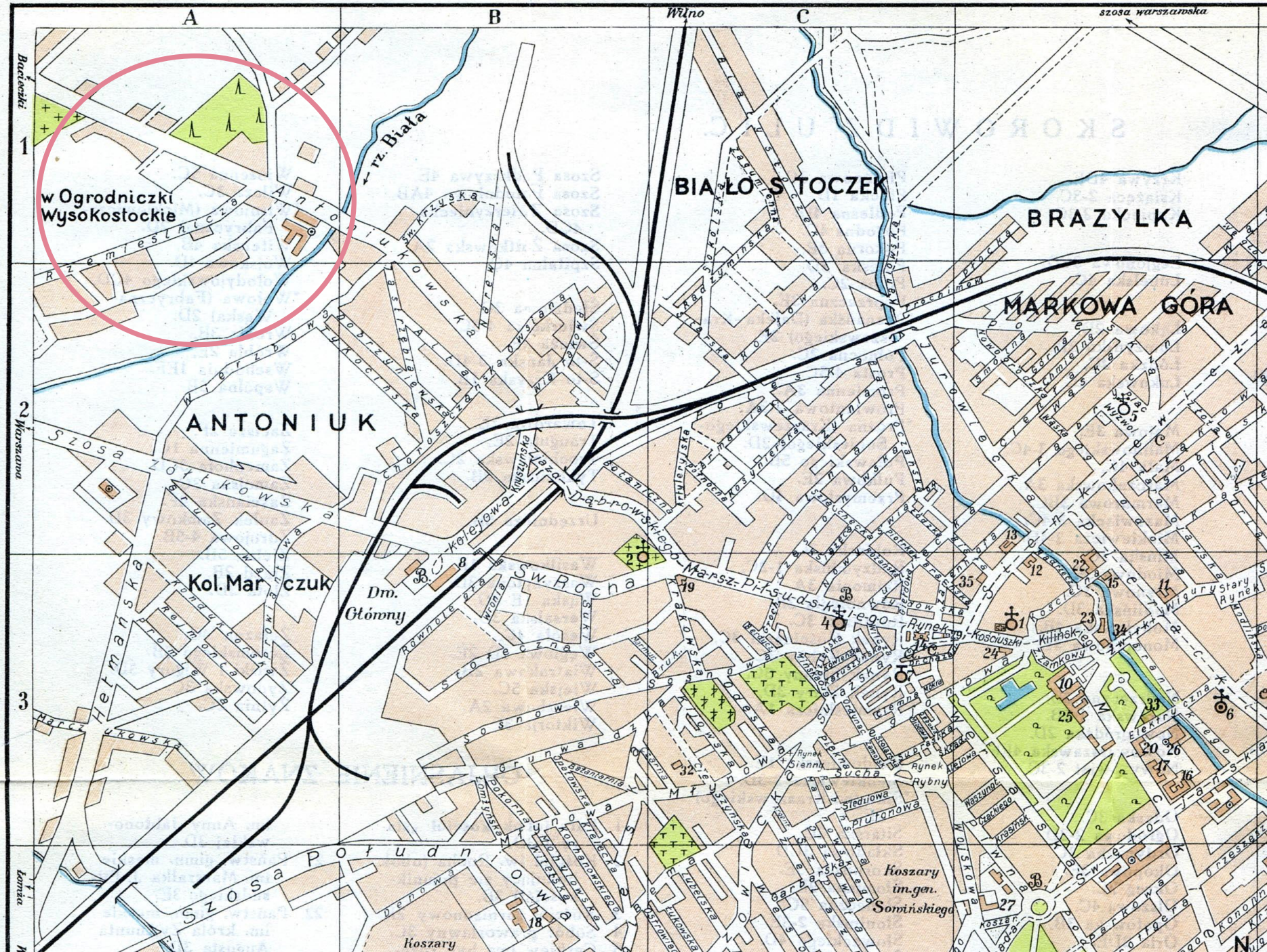
Część nieruchomości	Wzrost drzew i krzewów	Czas wstąpienia	Lata wstąpienia	Wartość i inne dane w 3 i 4 rubrykach
	1	2	3	4
				<i>1 schronek 20 m<sup>2</sup></i>
				<i>Opłaty</i>
				<i>Podatki i opłaty</i>

Fragment Książki Ewidencji Nieruchomości

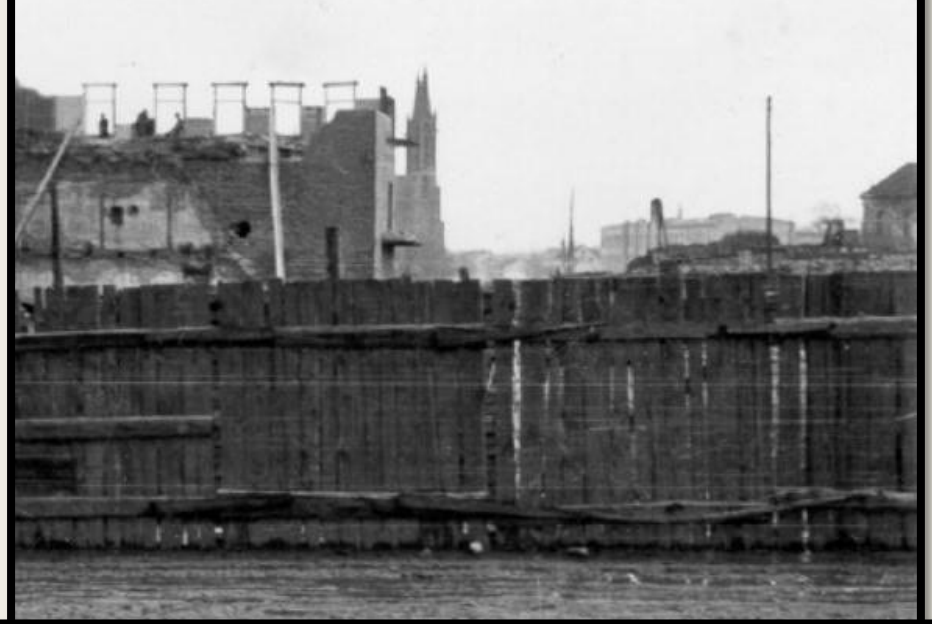
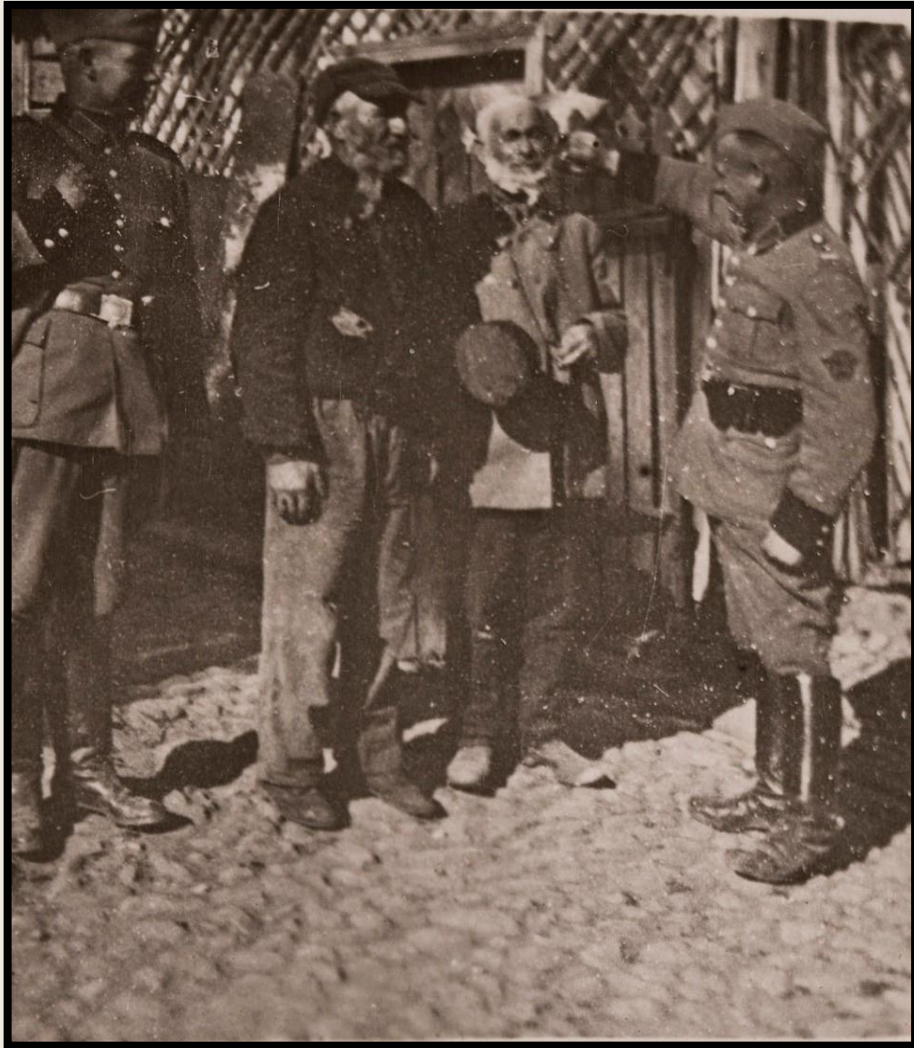


# HISTORIA SKALSKICH



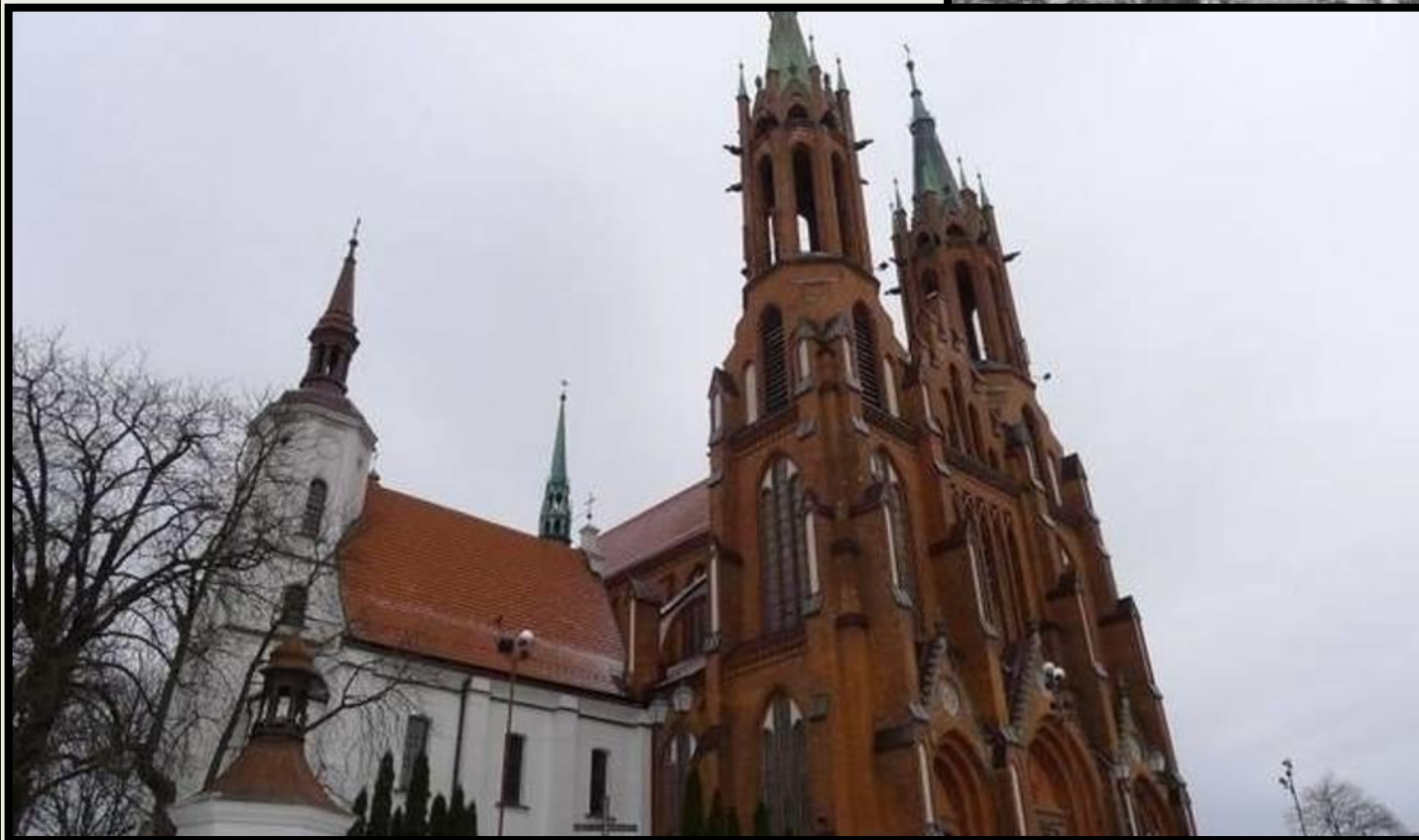
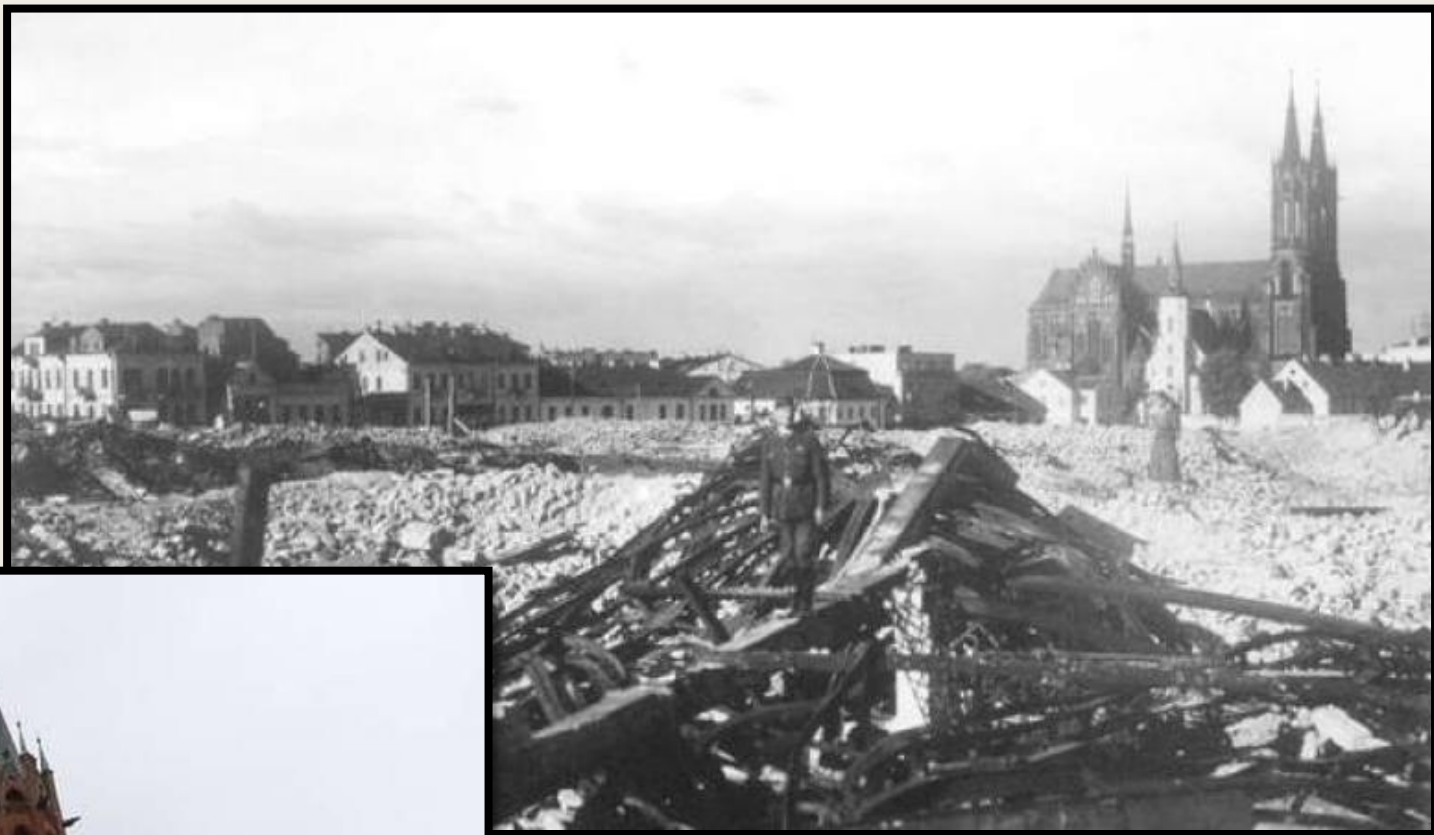


Położenie dzielnicy na mapie



Zdjęcia przedstawiające  
białostockie getto

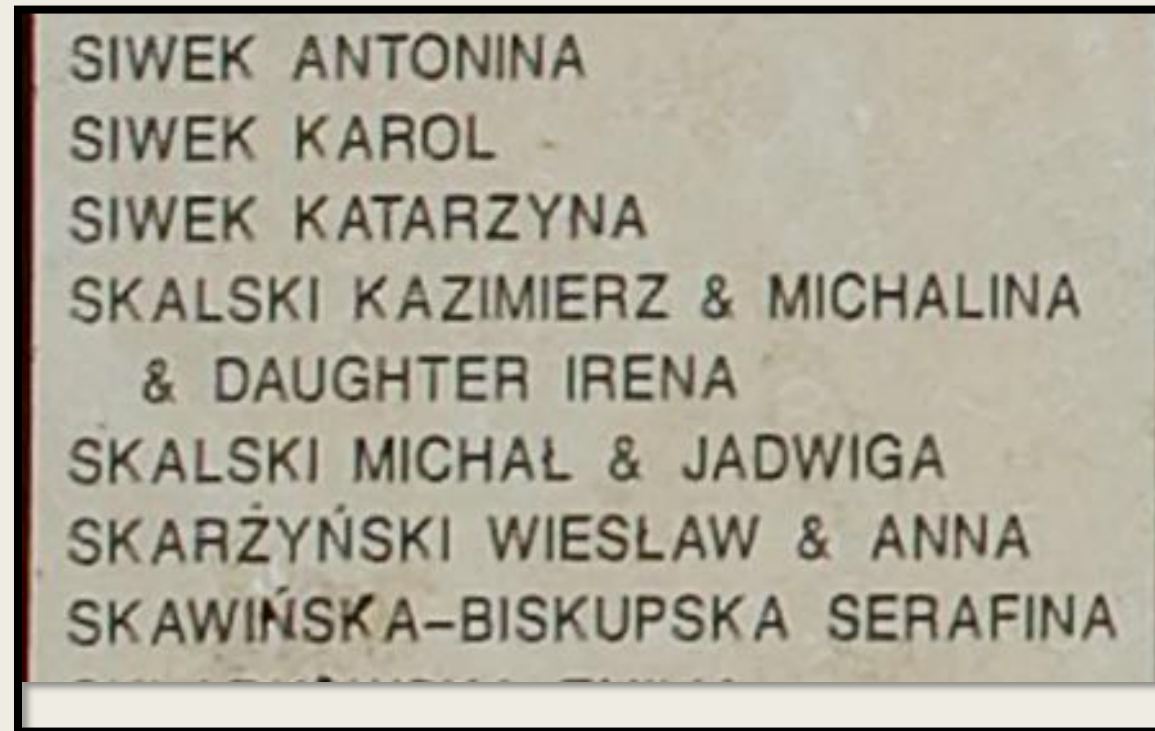




Kościół, do którego chodziły  
Hanka Grynberg i Jadwiga  
Skalska.

Państwo Skalscy za cały trud i ryzyko jakie podejmowali zostali nagrodzeni medalem „Sprawiedliwych Wśród Narodów Świata” dnia 16 VII 1985 roku.

- Otrzymali medal o numerze 147, a ich nazwiska pojawiły się również na Ścianie Honoru.





DZIĘKUJEMY ZA UWAGĘ

